



# はじめよう市民活動

## ① 町内会・自治会活動に参加しよう!

いざという時一番頼りになるのがお隣やご近所の人達です。

震災時においては、各地域において、行政と連携した避難所の運営や炊き出しなどが町内会等を中心に展開され、地域コミュニティの大切さが再認識されました。

町内会・自治会では私たちの生活をより良くするため、身近で大切な活動を協力して行っています。



町内会・自治会活動に関心のある方は、

最寄りの町内会

又は

郡山市自治会連合会  
(市民・NPO活動推進課内事務局)  
Tel:924-1888

へお問い合わせください。

### ① みんながより親しくなるための活動 ●夏祭り ●運動会 ●敬老会 など



### ② みんなが気持ちよく暮らしていくための活動 ●ごみ集積所の管理 ●資源回収 ●清掃活動 など



### ③ みんなが安心して住み続けるための活動

●防災訓練 ●防犯パトロール ●子どもの登下校見守り ●災害時の活動など



いろんな活動があるのね





# インタビュー①

## 長者町会



さかもと まさる  
会長 坂本 大さん

### 町内会としてどんな活動をしていますか？

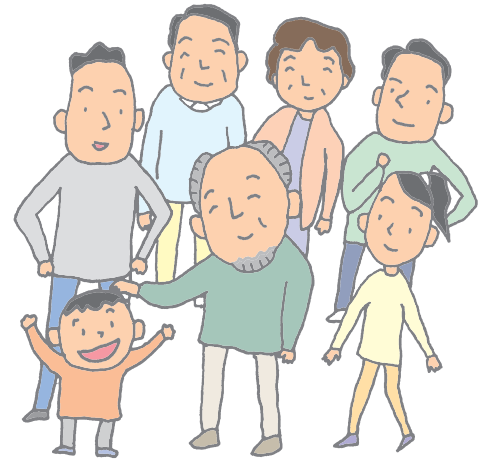
行事への協力という面では、運動会や文化祭、敬老会などの地区行事に積極的に参加すると共に運営にも協力しております。また、連帯意識を醸成するため秋季祭礼を開催しており、今年度は子供神輿を新調し、盛大な秋祭りを開催いたしました。

### 今後、どのような取り組みをしていきたいと考えていますか？

当町会においても高齢化が急速に進みつつあります。ご近所同士の助け合いと見守りはこれからますます必要になってくると思いますので、若い方々にも積極的に参加いただき、町会が中核となって、安心して暮らせるまちづくりに取り組んでいきたいと考えております。

### 町内会・自治会活動が重要だと感じるのはどのような時ですか？

東日本大震災の際には、お互いに水や食糧を融通したり、協力して家財の後片付けをしたりと、町会員同士の助け合う姿はご近所の力だなと感じました。これも日頃の町会活動を経て連帯が強まった結果だと思えます。



子供神輿

## むつみ町内会



かげやま ひろし  
会長 影山 洋二さん

### 町内会としてどんな活動をしていますか？

1年を通していろいろな活動をしています。週1回の公園清掃活動や年5回の児童公園の草刈り、河川土手の草刈りや空き地へのヒマワリ等の植樹といった環境整備活動、毎月の資源物の回収活動、子どもたちが一生懸命神輿を担ぐ秋祭りなど季節感のある行事、様々な取り組みで町内の活性化を図っています。

することは少ないですが、自分や家族が困ったとき、自然災害の発生時などには、町内会の団結力を特に心強く思います。

### 今後、どのような取り組みをしていきたいと考えていますか？

時間をかけて少しずつ、継続的にやっていくということを大切にしています。震災の直後、町内会として迅速な対応ができたのも、日常的な防災訓練を16年近く積み重ねてきた成果です。これからは、郡山市でも推進しているセーフコミュニティ活動(安心して生活できる安全なまちづくり)を実践できる町内会を目指しています。

また、自主防災活動にも積極的に取り組んでおり、防災組織のリーダー養成活動(応急手当普及員・防災士)、防災調査票の継続整備を実践しています。

また、独り暮らしの高齢者を隣人と町内会役員の2人で支える、1:2の日常生活支援を始めます。ご近所さんに自然と声掛けができる環境をつくりたいと思います。

### 町内会・自治会活動が重要だと感じるのはどのような時ですか？

困ったときこそ町内会、だと思えますね。普段は必要性について意識



行事の様子